

# La correzione degli errori



# ANALISI degli ERRORI

Descrizione degli errori in base alla categoria linguistica :

**Ortografia**

**Morfologia**

**Sintassi**

**Lessico**

# ORTOGRAFIA

quando un parola non è scritta in modo corretto:

- Mi piache
- ....guardando la TV in itagliano
- Usavo i verbi senza cognugazione
- Sono arrivato all aeroporto doppo 14 hore di volo

# Errori morfologici:

Sono quelli che interessano la flessione di nomi, verbi, articoli e preposizioni (errori di genere, di numero, di coniugazione ecc.)

- Abbiamo un cricetino...lo pelice e molto morbido
- Adesso sedo sul sedia e vicino a me sedono altri compagni
- Li nostri genitori
- I miei genitori speravano che noi tornassiamo

# ERRORI morfosintattici

Per es. gli errori nell'accordo fra nome e aggettivo, nome e articolo, nella scelta della persona, del modo e del tempo del verbo :

- Gli occhi sono verde
- All'inizio io non capiva niente
- Ho due sorelli
- Gioco con le altri bambini
- Quando noi giochiamo, volevamo essere le mamme

# ERRORI SINTATTICI

Sono i più frequenti e comprendono una vasta tipologia: dall'ordine degli elementi della frase, alla costruzione delle subordinate, al mancato uso di articoli e preposizioni :

- In mia famiglia sono più piccola
- Dei vestitini mi compra la mia mamma
- Per sceglieri cosa metterò adesso sempre cambia 4, 5 cose

# ERRORI SINTATTICI

- Sono arrivata in Italia nel 1998, la lingua italiana non conosceva...
- Nel tempo mio italiano migliorato
- Non mi piace vado nella dentista
- Mi molto dispiace
- La prima cosa c'è stato la interpretazione della lingua al quale già conoscevo e mi piaceva
- Vado all'asilo e ho molti amici con quelli posso giocare



# ERRORI LESSICALI

Comprendono l'uso di una parola al posto di un'altra, l'invenzione di parole inesistenti, il ricorso a termini della propria Lingua madre, l'uso di locuzioni vagamente conosciute ma ricostruite malamente :

- Mi piace indossare due *codelline*
- Salve, sono Emily, sono *corto* e magro
- Ora posso aggiungere una *rescrivazione* del mio aspetto fisico



## ERRORI LESSICALI 2

- Trovo difficoltà per parlare italiano y questo debba essere *solucionato*
- Voglio impararlo meglio e dar *l'essamen*
- Ho cominciato parlare *più meno benino*
- *Cuesta cosa me a suceso en Genova*

# ERRORI STILISTICI

• Riguardano l'organizzazione generale del testo, la sua coerenza o la sua coesione (per es. la mancanza di connettivi, l'uso dei pronomi anaforici), l'uso della punteggiatura, e dello stile adeguati al tipo di testo.

- Solitamente non si rilevano  
*negli stadi iniziali  
dell'apprendimento*

# ERRORI STILISTICI

- Per questo motivo mio fratello si arrabbia, però so, che lui mi vuole bene.
- Appena io ho conosciuto un ragazzo olandese, Teun. A prima vista è un ragazzo simpatico. Lui ha parlato molto della sua vita in Olanda. Lui ha detto che non era facile lasciare il suo paese. A Voghera lui non si trova. Poi ho visto che lui ha molta pazienza...

# Costruire una griglia di analisi del tipo di errore per categorie



# IDENTIFICARE gli errori

Errore di **COMPETENZA**

Lo studente non *SA* la regola:



La regola va ripresa

# Errore di PRODUZIONE

Lo studente *SA* la regola ma  
sbaglia ad applicarla



La regola non è ben fissata.

Bisogna approfondirla e  
consolidarla

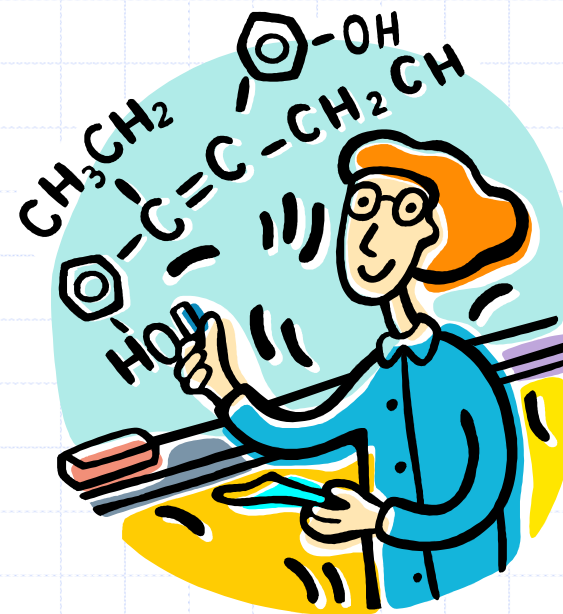
# Errore di INTERFERENZA della L1 o di altre L2

↓  
Bisogna cercare di comprendere  
la radice dell' interferenza

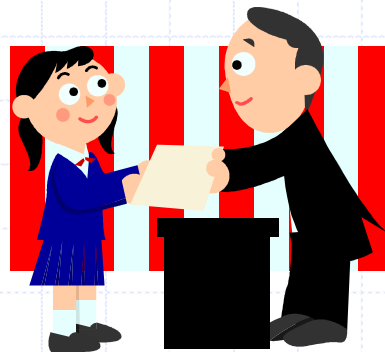


Quando è  
l'insegnante che  
sbaglia.....

Errori  
di metodo



Se il docente è  
consapevole di qual è  
l'errore, può cercare di  
intervenire in modo  
corretto e utile



Strazzari

# CORREGGERE GLI ERRORI

Dai test CILS sui 4 livelli si nota la scarsa rilevanza data a **fonetica** e **ortografia** : se ne deduce che l'insegnante non deve *insistere* sugli errori di ortografia e pronuncia rispetto :

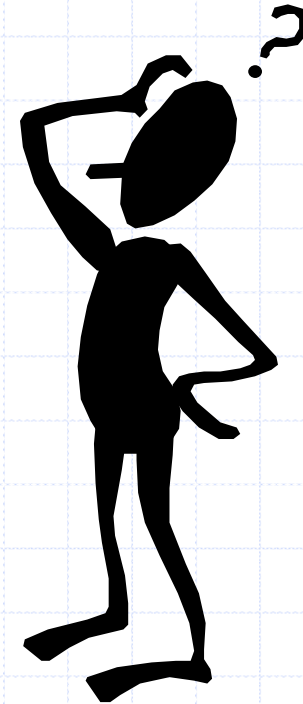
- All'efficacia comunicativa
- La correttezza morfologica
- Il lessico e la sintassi

# La domanda è:

Quando

Come

Cosa

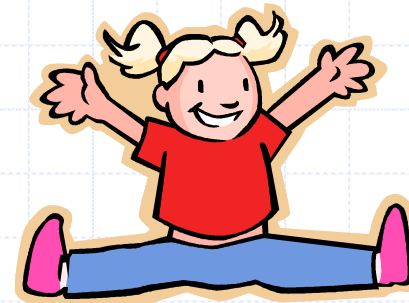


## CORREGGERE

# Un atteggiamento flessibile

che tiene conto :

- del **contesto** ( comunicativo, con prevalenza del contenuto o della forma)
- della **personalità** dell'apprendente e dei suoi **bisogni linguistici**



# Perché è opportuno correggere

- Spesso gli studenti hanno bisogno della correzione
- La segnalazione dell'errore rappresenta un **feedback**, che fornisce agli studenti un nuovo **input**, nuovo materiale linguistico

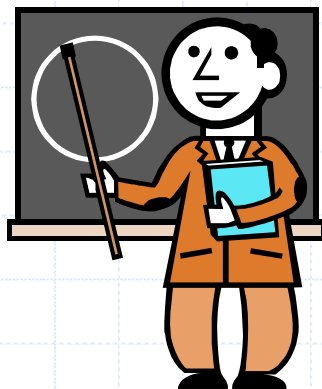
# Perché è opportuno correggere

- Per evitare la **fossilizzazione**.

Se si tralasciano sistematicamente gli errori che *non pregiudicano* la comprensione del messaggio, lo studente può essere portato a considerare *corretto* il suo modo di esprimersi e a non desiderare di migliorare.

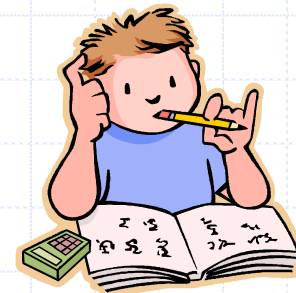


# LE REGOLE DI UNA BUONA CORREZIONE



# Le regole di una buona correzione 1

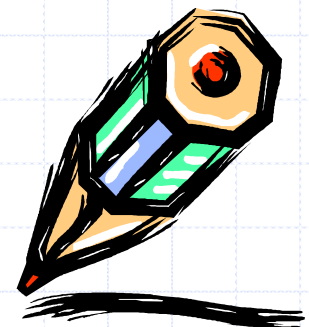
1. La correzione non deve cancellare l'originale: il testo originale deve essere comunque sempre visibile
2. La correzione non deve essere ambigua : lo studente deve poter capire chiaramente di che errore si tratta



## Le regole di una buona correzione 2

3. La correzione deve **rispettare** la personalità dello studente : non lo deve umiliare, non deve contenere commenti offensivi (es: *tutto sbagliato! non si capisce nulla!*)

Il **colore** delle correzioni non è di per sé molto importante,  
ciò che conta è lo **stile** e la **quantità** delle correzioni.

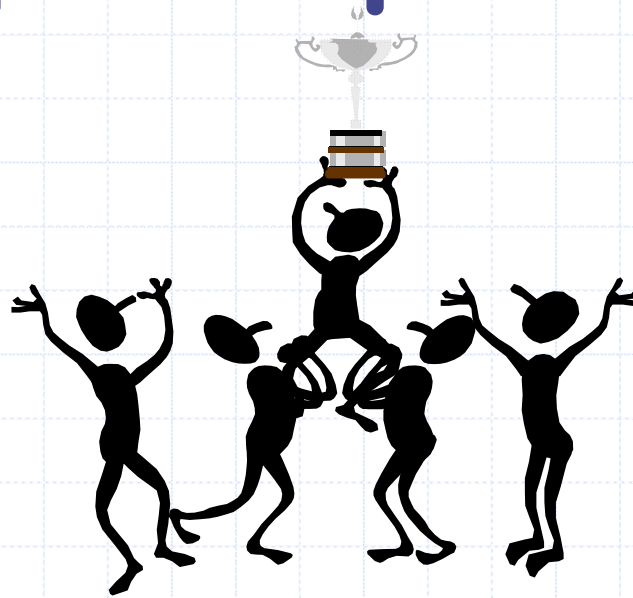


## Le regole di una buona correzione 3

4. La correzione deve essere adeguata alle capacità dello studente : è talvolta più efficace *limitare* la correzione agli errori alla portata dell'interlingua dello studente e selezionarne solo alcuni sui quali predisporre il lavoro successivo.

# RILEVARE

*sempre almeno un  
aspetto positivo*



Strazzari

# IL PESO DEGLI ERRORI

La rilevanza di un errore dipende da una serie di fattori:

- Gli obiettivi del corso
- L'età degli allievi
- L'attività svolta e il tempo ad essa dedicato
- Il grado di conoscenza della Lingua

# LAVORARE sulle CORREZIONI

La correzione è utile solo quando permette di individuare i problemi e stimola lo studente a lavorare.

Perciò :

- Separare l'attività di correzione dalla valutazione
- Restituire agli studenti gli elaborati corretti proponendo di :



- Copiare le correzioni fatte
- Provare a spiegare l'errore
- Riscrivere parti di testo

## II DOCENTE

utilizza gli errori commessi dagli  
studenti per preparare  
attività di recupero e rinforzo



# I METODI DI CORREZIONE DELLE PRODUZIONI SCRITTE

# AUTOCORREZIONE

E' un'ottima pratica perché  
aiuta gli studenti a  
raggiungere una propria  
capacità di **autovalutazione** e  
evita che si crei l'abitudine  
alla presenza dell'insegnante  
che corregge

# CORREZIONE COMUNICATIVA

(Raysa)



# **CORREZIONE RILEVATIVA Jon**

# CORREZIONE CLASSIFICATORIA 1

Si deve decidere su quale classificazione basarsi o crearne una, in ogni caso essa deve essere interpretata dallo studente. L'indicazione del tipo di errore va fatta a **margin**e, oppure utilizzando un'etichetta o un simbolo

# CORREZIONE CLASSIFICATORIA 2

Oppure facendo rientrare gli  
errori nelle 5 categorie  
principali e dettagliando i diversi  
tipi di errore

es. Emily



# CORREZIONE CLASSIFICATORIA 3

Lo studente assume un ruolo  
attivo e consapevole.

Questo tipo di correzione si può  
usare però solo con errori che lo  
studente è in grado di  
riconoscere e correggere, quindi  
per aspetti della Lingua che sono  
già stati trattati.

# CORREZIONE RISOLUTIVA

Ha il vantaggio che lo studente può osservare la versione corretta di quello che ha scritto.

E' da usare quando lo studente *non è* in grado di correggersi da solo.

Tuttavia bisogna essere **consapevoli** che è una correzione che richiede molto tempo.

es. Jorge

# CORREZIONE MISTA

E' probabilmente la forma di correzione *ideale* in cui di volta in volta l'insegnante sceglie, ad es:

- di *sottolineare, riscrivendo*, l'errore che non vuol far passare
- di *limitarsi a sottolineare* l'errore facilmente riconoscibile
- di *sottolineare e accompagnare con etichette* dettagliate l'errore che lo studente forse può riconoscere ma potrebbe aver difficoltà a correggere